



Vender cursos con TalentLMS: Mejores prácticas y directrices

Esta guía de TalentLMS está diseñada para ayudar a los Administradores a configurar sus cuentas para vender cursos. Aquí encontrarás instrucciones acerca de cómo personalizar tu plataforma, crear cursos pensando en la monetización, cómo añadir usuarios a tu plataforma o cómo distribuirlos en diferentes grupos o divisiones.

TalentLMS ofrece una variedad de características y herramientas para ayudarte a crear, distribuir, y monetizar tus cursos. Configura tu cuenta, crea tus cursos, y decide el modelo de pago que te gustaría ofrecer a tus usuarios.

Personaliza tu cuenta

La personalización de TalentLMS te permite crear una experiencia de aprendizaje **personalizada y con tu marca** que se alinea con las preferencias de tu público objetivo. Personalizar tu plataforma de capacitación es más que cambiar sus colores. Es ajustar la apariencia y el estilo de tu portal para que vaya a la par con tu marca e identidad.

Para más información, visita este [artículo](#) o echa un vistazo a este [webinario](#) en inglés.

Es recomendable que empieces por actualizar el logo y favicon de tu portal de formación desde la sección Cuenta y Ajustes.



Pro Tip:

Crea contenido y elige una estructura organizativa para tu plataforma antes de empezar a registrar usuarios.

Tu logo es de lo primero que se acordará la gente sobre tu empresa. Se encuentra en la parte superior izquierda de tu portal. También actúa como botón de inicio para tus usuarios, independientemente del tipo de usuario del que se trate.

El favicon es el pequeño ícono que aparece en la pestaña del navegador.

En la sección Local, puedes customizar el idioma predeterminado, la zona horaria, y el formato de fecha de tu plataforma.

Los cambios realizados aquí serán a su vez los **ajustes predeterminados** para cada nuevo usuario que se añada a la plataforma

Los usuarios pueden [cambiar el idioma de su plataforma](#) y la zona horaria situando el cursor sobre su perfil y haciendo clic en **Mi información**.

En la sección Ajustes del curso, puedes elegir habilitar el “Catálogo de cursos externo”, lo cual permitiría a todas las personas que tienen acceso a la URL de tu plataforma de TalentLMS ver la oferta de cursos antes de iniciar sesión y así comprar tus cursos. A continuación, ve a la pestaña de Usuarios y elige el método de Registro para tu plataforma de capacitación:

DIRECTO

Permite a cualquiera con la URL de tu plataforma de capacitación dar de alta una cuenta de usuario usando el botón de Registrarse.

Es recomendable este método de inscripción si estás buscando permitir a cualquier persona que tiene acceso a la URL de tu plataforma de formación crear una cuenta de manera fácil para iniciar sesión y comprar cursos.

MANUALMENTE (POR EL ADMINISTRADOR)

Esta opción eliminará el botón de Registrarse de la plataforma de capacitación. Serán los Administradores los únicos que podrán crear nuevos usuarios en la plataforma.

Es recomendable este método de inscripción si lo que buscas es restringir la compra en la oferta de tus cursos a aquellos usuarios que tú, como Administrador, creas dentro de tu plataforma.

Antes de salir de la página, tómate un segundo para localizar la función [Grupo predeterminado](#) que te permite asignar de manera automática un conjunto de cursos a todos los nuevos usuarios registrados. **Cuando vendes cursos**, se recomienda ofrecer aquellos cursos que deseas ofrecer de forma gratuita únicamente a través de la opción Grupo predeterminado. Los usuarios registrados recientemente podrán disfrutar de forma gratuita de todos los cursos incluidos en el Grupo predeterminado.

Tu plataforma de capacitación debería reflejar la apariencia de tu organización para que tus Alumnos se sientan como en casa cuando participen en tus cursos. Para ello, puedes actualizar tus [Temas](#) y [Página de inicio](#).

Crea cursos: El siguiente paso que se recomienda es crear tu [biblioteca de cursos](#).

Pro Tip:

Cuando añades contenido, puedes **predeterminar cómo van a actuar los Alumnos dentro del curso:**



Considera añadir [test](#) y/o [tareas](#) entre unidades para:

Seleccionando cuándo se tiene que considerar una unidad como completada :

- **Casilla de verificación simple:** el usuario podrá hacer clic en el botón para finalizar la unidad
- **Pregunta:** tu usuario tiene que responder correctamente a la pregunta para finalizar la unidad
- **Después de un período de tiempo:** tu alumno tendrá que esperar X segundos para que la unidad finalice y se complete automáticamente

Seleccionando el orden en la que las unidades deberían completarse

- En cualquier orden
- En orden secuencial

Seleccionando la regla general para llegar a la finalización del curso

- Todas las unidades están completadas
- Un porcentaje de unidades está completado
- Las unidades seleccionadas están completadas
- El test seleccionado está aprobado

1. Evaluar el aprendizaje y la comprensión
2. Reforzar el proceso de aprendizaje
3. Promover un compromiso superior hacia la capacitación
4. Dar feedback a tus Alumnos
5. Fortalecer la confianza de tus Alumnos
6. Monitorizar y analizar el progreso de tus Alumnos

Puedes crear una [ruta de aprendizaje](#) que consiste en varios cursos que tienen que ser completados por los Alumnos en el orden específico que hayas escogido.

Acostúmbrate a probar tus cursos antes de publicarlos. Ten en cuenta que cuando completes un curso como Instructor, tus registros no aparecerán en los informes de usuarios.



Preparar tu portal para vender cursos

**1**

Configura la moneda

Ve a Cuentas y Ajustes y en los ajustes de Local busca la lista desplegable de monedas, y elige tu moneda. TalentLMS tiene disponibles más de 20 monedas.

**2**

Conecta tu procesador de pago

TalentLMS te permite conectar tu cuenta de [PayPal](#) o [Stripe](#). Cada transacción se procesará a través de tu herramienta de pago, y todos los ingresos irán directamente a tu cuenta. TalentLMS no cobra ninguna tasa adicional.

**3**

Añade precio a los cursos

Añade precios a cualquier curso al que te gustaría dar acceso de pago editando la información del Curso. También puedes usar [grupos](#) o [categorías](#) para crear Paquetes de Cursos con múltiples cursos y venderlos en oferta a un precio rebajado. Adicionalmente puedes crear [cupones](#) para ofrecer descuentos para cursos específicos.



El uso de Paquetes:

Tienes 10 cursos a \$10 cada uno. Si un Alumno tiene que pagar por cada curso para acceder a todos ellos, pagaría \$100. Pero, si los cursos están bajo la misma categoría o grupo, puedes añadir un precio reducido al paquete, por ejemplo \$80. De esta manera, los Alumnos tienen la opción de pagar por el paquete y ahorrar \$20.



Paypal VS Stripe

PayPal te permite vender cursos individuales o Paquetes de cursos.

Stripe, por otro lado, se puede usar **tanto** para vender cursos individuales/paquetes **como** para ofrecer acceso a todos los cursos a través de pago por suscripción (mensual o anual). En el último caso (suscripción), asegúrate de añadir un precio a cada curso individual para que se muestre también el precio de la suscripción. De lo contrario, los usuarios podrán matricularse gratis en cualquier curso que no tenga un precio asignado.

Cuándo se activan las suscripciones, no se aplican descuentos a tus cursos de pago ni a tus paquetes de cursos (en categorías o grupos).

Recuerda:

- En lo que a **Stripe** se refiere, puedes utilizar solamente la cuenta de Stripe vinculada al dominio principal.
- Si el pago por suscripción está activado, no podrás cambiar la tarifa de suscripción mientras que haya al menos 1 suscriptor activo.



Situaciones hipotéticas con divisiones y grupos

Ahora es el momento de decidir sobre la estructura de tu portal

La decisión de usar divisiones o grupos en TalentLMS depende tanto de tus necesidades organizativas específicas como de la naturaleza de tus programas de formación y tu público.

¿Cuándo puedes usar los Grupos?

Quando deseas:

- elegir el mismo tipo de inicio de sesión para todos los usuarios
- unir grupos de Alumnos que necesitan ser matriculados en la misma selección de cursos
- permitir a los Administradores realizar acciones masivas en ciertos grupos de usuarios (ej. asignar a un grupo de usuarios a todos los cursos que son parte de un grupo)
- permitir a los Administradores acceder a los informes ya existentes para todos los grupos existentes
- permitir a los Administradores filtrar informes ya existentes o listas de usuarios por grupo

→ Empieza por pensar en tu público y los términos bajo los cuales te gustaría vender tus cursos.

- ¿Estás buscando vender tus cursos a un público en particular o a públicos diferentes?
- ¿Te gustaría ofrecer el mismo modelo de pago a todos tus usuarios o diferentes opciones de pago a diferentes tipos de público?
- ¿A cuántos públicos distintos estás pensando vender tus cursos?
- ¿Estás considerando ofrecer acceso de pago a los cursos a un público específico mientras das acceso gratuito a esos mismos cursos a otro público diferente?

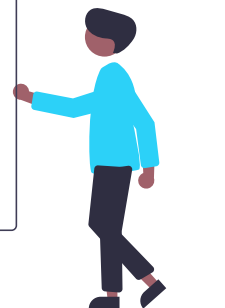
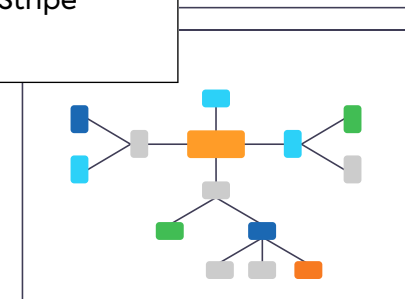
¿Cuándo necesitarías usar las Divisiones referiblemente?

Quando deseas:

- elegir un tipo de inicio de sesión diferente para cada departamento/puesto de trabajo
- restringir a los usuarios el acceso a información no relativa a su departamento/puesto de trabajo formándose en grupos de Alumnos de su propio entorno de capacitación
- ofrecer varias opciones de personalización (logos, colores, idioma, etc.) para cada departamento/puesto de trabajo
- separar los catálogos de cursos por departamento/puesto de trabajo
- permitir a ciertos Administradores acceder solamente a los informes de su departamento/puesto de trabajo

Aquí puedes ver cómo hacer uso de las Divisiones para dar diferentes opciones de pago a diferentes públicos.

Main Domain	Branch A	Branch B	
stripe	stripe	stripe	Una cuenta de Stripe vinculada con el dominio principal y utilizada para cada división si hace falta.
 PayPal	 PayPal	 PayPal	Una cuenta PayPal para el dominio principal y la misma o diferente cuenta PayPal para cada una de las divisiones.
stripe	 PayPal	 PayPal	Una cuenta de Stripe para el dominio principal y diferentes cuentas Paypal para cada una de tus divisiones (si lo que quieres es utilizar tanto Stripe como PayPal).



Créditos

TalentLMS también admite créditos, una forma de moneda que permite comprar cursos mientras se gestionan los pagos fuera de la plataforma. Puedes añadir [créditos](#) a todos los usuarios, a los miembros de un grupo o una división, o a un usuario en concreto.

Uso de Créditos:

Supongamos que tienes 200 créditos y quieres comprar un curso de ventas que cuesta 150 créditos. Puedes utilizar 150 de los créditos de tu saldo de cuenta para tener el curso. En este caso te quedarán 50 créditos en el saldo de tu cuenta que podrás usar para adquirir otros cursos.

Tenga en cuenta:

Ten en cuenta que cada crédito es igual a una unidad de tu moneda preferida, p. ej. **1 crédito = \$1**, si has seleccionado dólares americanos US como tu moneda.

Después del pago

Emite [facturas](#) y permite a los usuarios acceder y descargar su extracto de pago.



Notificaciones y Automatizaciones

En Gestión de Eventos, encontrarás las Notificaciones y las Automatizaciones que pueden ayudar a todos a mantenerse al día de las capacitaciones existentes. Usando [las Notificaciones](#), puedes enviar **correos electrónicos automatizados** a los usuarios para que reciban actualizaciones sobre las actividades que tienen lugar en su plataforma de capacitación.

Hemos reunido algunas notificaciones imprescindibles para crear un sistema sólido en el cual puedan confiar tus usuarios para mantenerse informados sobre la actividad de la plataforma.

Selecciona Destinatario	Elige Evento	Comportamiento Esperado
Usuario Relacionado	Al crear un usuario	Compartir las credenciales de inicio de sesión con los usuarios recién añadidos
Usuario Relacionado	Al asignar un curso	Notificar a los usuarios que se les asignaron nuevos cursos
Usuario Relacionado	X horas después de adquirir un curso	Recordar a los usuarios completar sus cursos
Instructor	Al finalizar el curso	Notificar a los Instructores cuando un Alumno ha completado un curso
Instructor	Al no aprobar un curso	Notificar a los Instructores cuando un Alumno no ha aprobado un curso
Instructor	Al asignarse el curso a uno mismo	Mantener informados a los Instructores cuando los usuarios se asignan un curso a ellos mismos
Super Admin	Al crear un usuario	Notificar a todos los administradores cuando nuevos usuarios se añaden en el portal
Super Admin	X horas después de la creación	Notificar a cualquier miembro de los Administradores que todavía hay usuarios que no están usando el sistema, por si quieren comunicarse con ellos, desactivarlos o eliminarlos
Super Admin	Cuando el usuario realice el pago	Notificar a cualquier miembro de los Administradores cuando un usuario realiza un pago

Notificaciones y Automatizaciones

Usando las **Automatizaciones**, puedes **configurar acciones** que el sistema realizará cuando cumpla el criterio especificado.

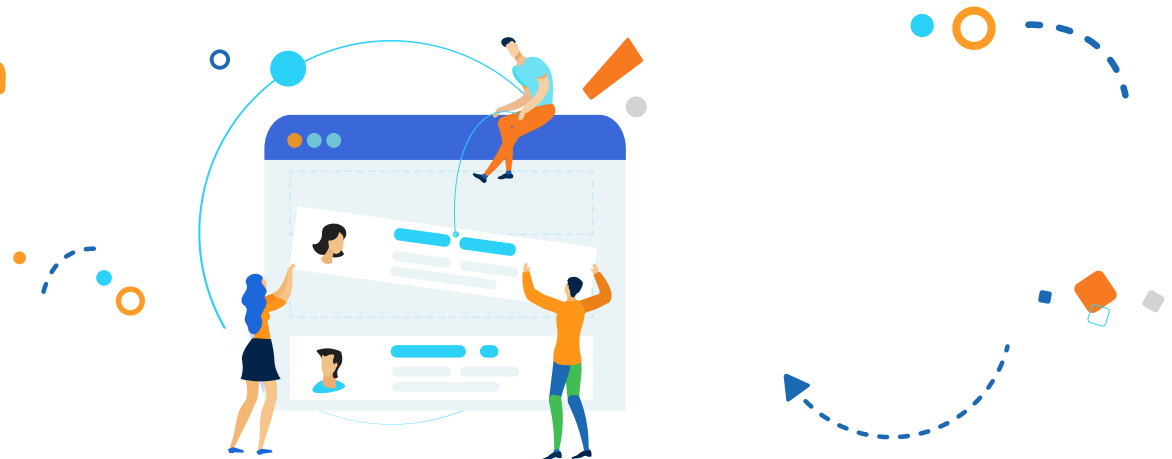
La mayoría de las automatizaciones están diseñadas para asignar cursos cuando otro curso ya se asignó o se completó; sin embargo, cuando vendes cursos, puedes usar la automatización que te permite desactivar una cuenta de usuario si tras haber pasado cierto tiempo no se realizó ninguna compra.

Explora las opciones disponibles y elige las automatizaciones que más se adaptan a tus necesidades de formación.

Las Automatizaciones te permiten:

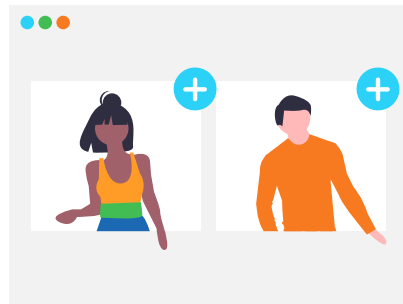
- optimizar tu proceso de formación
- mejorar la participación de usuarios
- desactivar los usuarios que no han comprado ningún curso después de un período de tiempo para liberar una licencia de usuario
- mejorar la eficiencia administrativa

Actualmente, las Automatizaciones están disponibles con los planes Premium y Enterprise. Si necesitas [subir de categoría de plan](#), puedes encontrar más detalles sobre nuestros precios [aquí](#).



Añadir usuarios

Tu plataforma está casi lista para aceptar usuarios. Puedes añadir usuarios uno por uno, o elegir [importar usuarios](#) a sus respectivos grupos o divisiones con un archivo Excel para ahorrar tiempo.



Pro Tip:

Crea informes personalizados y prográmalos para que sean enviados a cualquier dirección de correo electrónico, incluso a usuarios que no estén registrados en tu plataforma. Así, podrás controlar quién tiene acceso a tu dominio y sus datos.

Informes

Independientemente del tipo de formación que ofrezcas, los informes son una de las herramientas más esenciales de un programa de capacitación exitoso.

Hay muchos [tipos de informes](#) de los que puedes hacer uso para hacer seguimiento de la actividad formativa, como por ejemplo los informes de Usuario o Curso.

Cualquier informe que pueda ser descargado, puede también [ser programado](#) para ser enviados a destinatarios específicos de manera automática.

Puedes además supervisar [los pagos](#) a través de la Línea de tiempo de E-commerce.

Tienes también la opción de crear [informes personalizados](#) (disponibles en los planes Premium y Enterprise). Combinando **Reglas** y seleccionando el output de tu **Resultado**, tendrás un informe a la medida de tus necesidades.

Acciones masivas en Informes personalizados: Esta característica te permite aplicar la misma **acción** a todos los usuarios incluidos en el informe. De esta forma, puedes ahorrar tiempo enviando un mensaje a todos los usuarios que cumplen los criterios del informe, activar/desactivar dichos usuarios, matricularlos en nuevos cursos, y mucho más.

Gràcies